

Izveleček

Nepovratne finančne spodbude občanom za nove naložbe rabe obnovljivih virov energije in večje energijske učinkovitosti stanovanjskih stavb

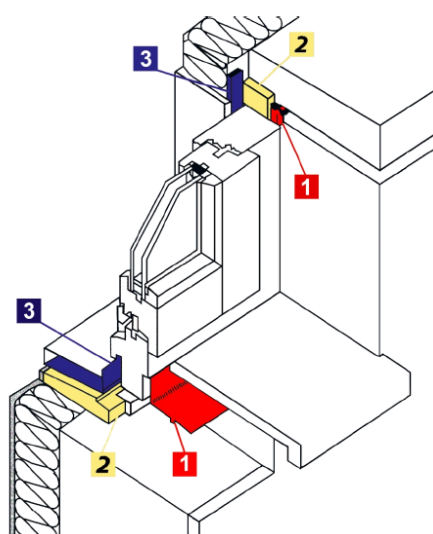
37SUB-OB16 – ukrepi od A do H

PREDMET JAVNEGA POZIVA

Pod ukrepom E - vgradnja energijsko učinkovitega lesenega zunanjega stavbnega pohištva v starejši stanovanjski stavbi zasledimo vgradnjo energijsko učinkovitega lesenega zunanjega stavbnega pohištva v starejši stanovanjski stavbi.

Pravica do nepovratne finančne spodbude se dodeli za zamenjavo obstoječega zunanjega stavbnega pohištva, t.j. oken, balkonskih vrat in fiksnih zasteklitev z novim energijsko učinkovitim lesenim zunanjim stavbnim pohištvom s toplotno prehodnostjo $U_w \leq 1,1 \text{ W/m}^2\text{K}$, vgrajeno trojno zasteklitvijo in z energijsko učinkovitim distančnikom s $\psi \leq 0,060 \text{ W/mK}$. Lastnosti zunanjega stavbnega pohištva morajo biti določene po standardu SIST EN 14351-1:2006+A1:2010.

Okna, balkonska vrata in fiksne zasteklitve morajo biti vgrajeni skladno z navodili proizvajalca oziroma dobavitelja zunanjega stavbnega pohištva ter skladno z navodili proizvajalca oziroma dobavitelja pritrdilnih in tesnilnih materialov, na predhodno pripravljeno odprtino. Tesnjenje med konstrukcijo in okvirjem mora biti izvedeno po načelu tesnjenja v treh ravneh, kot je opredeljeno v smernici RAL za načrtovanje in izvedbo vgradnje zunanjega stavbnega pohištva. Upoštevani bodo le sistemi, izvedeni s paroneprepustnim in zrakotesnim tesnilnim materialom na notranji strani, paroprepustnim, vodotesnim in vetrno zaščitnim materialom na zunanji strani ter toplotno in zvočno izolacijskim materialom med notranjim in zunanjim tesnilnim materialom. Za ostale systemske rešitve mora biti predloženo poročilo neodvisne institucije o preizkušanju celotnega sistema tesnjenja. Nepovratna finančna spodbuda je lahko dodeljena le za stanovanjske stavbe oziroma dele stanovanjskih stavb, za gradnjo katerih je bilo gradbeno dovoljenje izdano pred 1. 1. 2003, morebitno gradbeno dovoljenje za legalizacijo stanovanjskih stavb, zgrajenih pred 1. 1. 2003, pa pred oddajo vloge po tem javnem pozivu. Za dele stanovanjskih stavb, ki so bili zgrajeni po 1. 1. 2003, nepovratna finančna spodbuda ne more biti dodeljena.



1. Notranje paronepropustno tesnjenje
(difuzijsko zaprto)

2. Vmesno tesnjenje
(visoko zvočno in toplotno izolativno)

3. Zunanje paropropustno tesnjenje
(difuzijsko odprto)

Priznani stroški vključujejo:

- odstranitev obstoječega zunanega stavbnega pohištva ter nakup in vgradnjo novega;
- nakup in vgradnjo senčil;
- nakup in vgradnjo zunanjih in notranjih okenskih polic;
- popravilo in zaključno obdelavo špalet.

Priznani stroški ne vključujejo odstranitve, nabave ali vgradnje vhodnih oziroma garažnih vrat, vgradnje dodatnega novega stavbnega pohištva in povečanja površine zasteklitev obstoječega zunanega stavbnega pohištva.

UPRAVIČENE OSEBE ZA KANDIDIRANJE NA JAVNEM POZIVU

Na javnem pozivu lahko sodeluje vsaka fizična oseba, ki je investitor in:

- lastnik ali solastnik nepremičnine, eno- ali dvostanovanjske stavbe ali stanovanjske enote v tri- in večstanovanjski stavbi, kjer bo izveden ukrep, ki je predmet javnega poziva, s pisnim soglasjem ostalih solastnikov nepremičnine (v nadaljevanju: lastnik);
- imetnik stavbne pravice na nepremičnini, kjer bo izveden ukrep, ki je predmet javnega poziva;
- družinski član (zakonec, zunajzakonski partner, otrok oziroma posvojenec, starš, posvojitelj, pastorek, vnuk, brat, sestra) lastnika nepremičnine, eno- ali dvostanovanjske stavbe ali stanovanjske enote v tri- in večstanovanjski stavbi, kjer bo izveden ukrep, ki je predmet javnega poziva, z njegovim pisnim soglasjem;
- najemnik nepremičnine, eno- ali dvostanovanjske stavbe ali stanovanjske enote v tri- in večstanovanjski stavbi, kjer bo izveden ukrep, ki je predmet javnega poziva, s pisnim soglasjem lastnika.

DODATNE ZAHTEVE IN POGOJI

a) pravočasna in popolna vloga

Osnovni pogoj za dodelitev nepovratne finančne spodbude je pravočasno oddana in popolna vloga. Vloga je pravočasna, če je oddana v času trajanja tega javnega poziva. Vloga mora biti oddana pred pričetkom del za izvedbo naložbe, ki je predmet tega javnega poziva.

Vloga za ukrepe od A do H je popolna, ko vlagatelj predloži v celoti izpolnjen obrazec Vloga 37SUB-OB16 – ukrepi od A do H in obvezne priloge:

- kopijo gradbenega dovoljenja za stavbo, na kateri bo izvedena naložba, ali kopijo potrdila, da ima stavba uporabno dovoljenje po zakonu, če je bila stavba zgrajena pred letom 1967 in vlagatelj z gradbenim dovoljenjem ne razpolaga; v primeru izvedbe naložbe v posameznem stanovanju v tri- in večstanovanjski stavbi kopije gradbenega dovoljenja ni potrebno priložiti;
- kopijo ustreznega novega gradbenega ali drugega dovoljenja, če so bili na stavbi izvedeni gradbeno-rekonstrukcijski posegi;
- dokazilo o parcelaciji, iz katerega bo razvidna povezava med parcelo/-ami na gradbenem dovoljenju in današnjim stanjem, če obstaja razhajanje med parcelo/-ami na gradbenem dovoljenju in današnjim dejansko evidentiranim stanjem na prostorskem portalu Geodetske uprave Republike Slovenije;
- soglasje lastnika ali solastnika nepremičnine, eno- ali dvostanovanjske stavbe ali stanovanja v tri- in večstanovanjski stavbi, kjer bo izveden ukrep, ki je predmet javnega poziva, če vlagatelj ni lastnik oziroma je solastnik nepremičnine, eno- ali dvostanovanjske stavbe ali stanovanja v tri- in večstanovanjski stavbi, na predpisanem obrazcu, ki je del razpisne dokumentacije;
- predračun izvajalca za nakup in vgradnjo naprave, opreme ali gradbenih proizvodov, ki vključuje popis del, vrsto in oznako ter proizvajalca naprave, opreme ali gradbenega proizvoda za vsak posamezen ukrep, ki je predmet vloge;
- dodatne obvezne priloge glede na posamezni ukrep:

E- vgradnja energijsko učinkovitega lesenega zunanjega stavbnega pohištva v starejši stanovanjski stavbi

- fotografije vseh strani stavbe z označitvijo vseh oken, balkonskih vrat in fiksnih zasteklitev, ki bodo zamenjane, in pripisom postavke iz predračuna za vsak posamezen del zunanjega stavbnega pohištva. Če bo naložba izvedena v stanovanjski enoti v tri- in večstanovanjski stavbi, se lahko predloži fotografije zunanjega stavbnega pohištva, posnete z notranje strani oziroma iz stanovanja (fotografije morajo biti posnete v času oddaje vloge);

- izjava o lastnostih zunanjega stavbnega pohištva skladno z Uredbo (EU) št. 305/2011 za trženje gradbenih proizvodov in standardom SIST EN 14351-1:2006+A1:2010, ki mora vsebovati vrednosti toplotne prehodnosti zunanjega stavbnega pohištva (U_w), kot je določeno v točki 4.12 in Tabeli E.1 omenjenega standarda in poročilo o tipskem preskušanju zunanjega stavbnega pohištva, izdelano s strani izbranega preskuševalnega laboratorija, priglšenega pri Evropski komisiji za gradbene proizvode, iz katerega morajo biti razvidne vrednosti toplotne prehodnosti zasteklitve (U_g) in profila (U_f), vrednosti linijske toplotne upornosti distančnika v zasteklitvi (ψ) in geometrijski podatki profila zasteklitve zunanjega stavbnega pohištva, če zunanje stavbno pohištvo še ni navedeno na informativnem seznamu, objavljenem na spletni strani www.ekosklad.si.

Če za nakup stanovanjske enote v isti tri- in večstanovanjski stavbi kandidira več vlagateljev, zadošča predložitev enega izvoda projektne in ostale zahtevane dokumentacije, ki je skupna več stanovanjskim enotam.

b) izvedba naložbe v skladu z veljavno zakonodajo

Naložba, za katero bo dodeljena nepovratna finančna spodbuda, mora biti izvedena skladno z vsemi veljavnimi predpisi s področja graditve objektov, energijske učinkovitosti stavb, predpisi, ki urejajo področje proizvodov, povezanih z energijo, ter drugimi veljavnimi predpisi.

Obstoječa stanovanjska stavba in njeni deli, v (na) katerih bodo izvedeni ukrepi tega javnega poziva, morajo biti zgrajeni v skladu z gradbenim dovoljenjem oziroma v skladu z veljavno gradbeno zakonodajo. Skladnost gradnje eno- in dvostanovanjskih stavb bo preverjana na podlagi gradbenega dovoljenja za stavbo in njene dele oziroma potrdila, da ima stavba uporabno dovoljenje po zakonu, ki ga vlagatelj priloži vlogi za dodelitev nepovratne finančne spodbude. V primeru dvoma o skladnosti gradnje s priloženim gradbenim dovoljenjem bo Eko sklad vlagatelja pozval k predložitvi projektne dokumentacije, na podlagi katere je bilo predmetno gradbeno dovoljenje izdano.

Če je stanovanjska stavba, kjer se bo naložba izvajala, kulturnovarstveno zaščitena, ali pa se stavba nahaja na kulturnovarstveno zaščitenem območju, mora vlagatelj pri izvedbi naložbe upoštevati pogoje zaščite, ki veljajo za ta kulturnovarstveni režim.

c) kandidiranje za enega ali več ukrepov

Vlagatelj lahko z eno vlogo kandidira in pridobi pravico do nepovratne finančne spodbude tudi za več posameznih ukrepov, ki so predmet tega javnega poziva in se bodo izvajali na isti stanovanjski stavbi. V primeru, da vlagatelj kandidira za ukrep I ali J, ne more za to stanovanjsko stavbo kandidirati še za ukrepe od B do H, lahko pa kandidira za ukrep A.

d) prepoved dodelitve spodbude za vgradnjo prototipne in rabljene opreme/naprav

Nepovratna finančna spodbuda ne more biti dodeljena za naložbe, ki vključujejo dobavo in vgradnjo prototipne in rabljene opreme oziroma naprav.

e) izvedba naložbe s strani usposobljenega izvajalca z registrirano dejavnostjo

Vgradnjo in zagon posameznih naprav oziroma opreme, ki so predmet naložbe, lahko opravi le za to usposobljen izvajalec z registrirano dejavnostjo.

f) prepoved odtujitve naložbe, ki je bila predmet nepovratne finančne spodbude

Vgrajenih gradbenih proizvodov, strojnih naprav in opreme, za katere je bila dodeljena nepovratna finančna spodbuda, ni dovoljeno odstraniti najmanj 3 (tri) leta po izplačilu nepovratne finančne spodbude. Eno- ali dvostanovanjske stavbe ali stanovanjske enote v tri- in večstanovanjski stavbi, za katero je bila dodeljena nepovratna finančna spodbuda za ukrep I, J ali K, ni dovoljeno odtujiti najmanj 3 (tri) leta po izplačilu nepovratne finančne spodbude.

g) prepoved dodelitve nepovratne finančne spodbude v primeru že dodeljenih spodbud

Nepovratna finančna spodbuda ne more biti dodeljena za ukrepe, za katere je že bila dodeljena spodbuda s strani dobaviteljev električne energije, toplote, plina ter tekočih in trdnih goriv končnim odjemalcem po Uredbi o zagotavljanju prihrankov energije (Uradni list RS, št. 96/14).

Če je vlagatelj v okviru iste naložbe za posamezen ukrep ali več ukrepov, ki so predmet spodbude po tem javnem pozivu, že prejel nepovratno finančno spodbudo

Eko sklada in je z izvedbo del za doseganje učinkov ukrepa že pričel, za izvedbo tega ukrepa ne more več pridobiti pravice do nepovratne finančne spodbude po tem javnem pozivu.

VIŠINA NEPOVRATNE FINANČNE SPODBUDE

Višina nepovratne finančne spodbude znaša največ:

- do **20 %** priznanih stroškov naložbe, vendar ne več kot
- **100 € na m²** oken, balkonskih vrat in fiksnih zasteklitev iz lesa,
- in sicer za največ **30 m²** zamenjanega zunanjega stavbnega pohištva na posamezno stanovanje.

Če bo naložba izvedena na območju občin s sprejetim Odlokom o načrtu za kakovost zraka, višina nepovratne finančne spodbude znaša:

- do **50 %** priznanih stroškov naložbe, vendar ne več kot
- **125 € na m²** oken, balkonskih vrat in fiksnih zasteklitev iz lesa,
- in sicer za največ **30 m²** zamenjanega zunanjega stavbnega pohištva na posamezno stanovanjsko enoto, pri čemer bo razlika med osnovno in višjo spodbudo dodeljena iz sredstev Sklada za podnebne spremembe.
<https://www.ekosklad.si/fizicne-osebe/javne-objave/degradirana-obmocja>

ROK IN NAČIN PRIJAVE

Vlagatelji se lahko prijavijo na javni poziv od dneva objave v Uradnem listu Republike Slovenije dalje. Javni poziv velja do objave zaključka javnega poziva v Uradnem listu Republike Slovenije.

Vlagatelj vloži pisno vlogo na predpisanih obrazcih z vsemi dokazili in prilogami osebno ali po pošti na naslov: Eko sklad, j.s., Bleiweisova cesta 30, 1000 Ljubljana.

POGOJI ZA IZPLAČILO NEPOVRATNE FINANČNE SPODBUDE

a) sklenitev pogodbe

Nepovratna finančna spodbuda bo izplačana na podlagi sklenjene pogodbe o izplačilu nepovratne finančne spodbude, skladno z izdano dokončno odločbo, s katero je bila vlagatelju dodeljena pravica do nepovratne finančne spodbude.

b) rok za zaključek naložbe

Rok za zaključek naložbe za ukrepe od A do H je 9 (devet) mesecev od dokončnosti odločbe o dodelitvi pravice do nepovratne finančne spodbude. Odločba postane dokončna z njeno vročitvijo vlagatelju.

Če je vlagatelj z odločbo pridobil pravico do nepovratne finančne spodbude za hkratno izvajanje najmanj treh ukrepov od A do H v isti starejši stanovanjski stavbi, je rok za zaključek naložbe 18 (osemnajst) mesecev od dokončnosti odločbe o dodelitvi pravice do nepovratne finančne spodbude. Odločba postane dokončna z njeno vročitvijo vlagatelju.

Rok za zaključek naložbe za ukrepe I, J in K je 24 (štiriindvajset) mesecev od dokončnosti odločbe o dodelitvi pravice do nepovratne finančne spodbude. Odločba postane dokončna z njeno vročitvijo vlagatelju.

V primeru objektivnih razlogov se rok za zaključek naložbe lahko podaljša. V primeru zamude roka za zaključek naložbe, pogoji za izplačilo nepovratne finančne spodbude niso izpolnjeni.

Datum izdaje računa, iz katerega nedvoumno izhaja, da je naložba v celoti izvedena, se šteje za datum zaključka naložbe, če iz podatkov na računu oziroma posameznih verodostojnih dokumentov, priloženih dokumentaciji o zaključku naložbe, ne izhaja drugače.

c) predložitev dokumentacije o zaključku naložbe

Dokumentacijo o zaključku naložbe mora vlagatelj predložiti najkasneje v 2 (dveh) mesecih po izteku roka za zaključek naložbe.

Dokumentacija o zaključku naložbe za ukrepe od A do vključno H mora obvezno vsebovati:

- pogodbo o izplačilu nepovratne finančne spodbude, podpisano s strani prejemnika nepovratne finančne spodbude;
- račun izvajalca naložbe s popisom izvedenih del, gradbenih proizvodov ali strojnih naprav in opreme za celoten obseg naložbe;
- dokazilo o plačilu celotnega računa iz prejšnje alineje;
- dodatne obvezne vsebine zaključne dokumentacije glede na posamezni ukrep:

E- vgradnja energijsko učinkovitega lesenega zunanjega stavbnega pohištva v starejši stanovanjski stavbi

- fotografije ustrezno pripravljene okenske odprtine (špalete) za vgradnjo zunanjega stavbnega pohištva;
- fotografije, posnete med vgradnjo, tako da so razvidni vsi vgrajeni materiali, ki zagotavljajo tesnjenje v treh ravneh skladno s smernicami RAL montaže;
- fotografije vsega zamenjanega zunanjega stavbnega pohištva, tako da je v celoti vidno, s pripisom postavk, navedenih na računu.

d) izplačilo nepovratne finančne spodbude

Nepovratna finančna spodbuda se izplača ob razpoložljivih sredstvih predvidoma v 60 (šestdesetih) dneh po prejemu in preveritvi vseh zahtevanih dokazil o zaključku naložbe na osebni bančni račun vlagatelja, razen v primeru, ko se dodeljena nepovratna finančna spodbuda izplača za delno poplačilo odobrenega kredita Eko sklada. Znesek izplačila se uskladi s predloženimi računi ob upoštevanju pogojev javnega poziva.

V primeru izvedbe določenih naložb na območju občin s sprejetim Odlokom o načrtu za kakovost zraka, za katere je bila vlagatelju skladno z določili javnega poziva dodeljena višja nepovratna finančna spodbuda, bo razlika med osnovno in višjo nepovratno finančno spodbudo nakazana iz sredstev Sklada za podnebne spremembe, pri čemer bo nepovratna finančna spodbuda vlagatelju nakazana v dveh delih, glede na razpoložljiva sredstva.

POSTOPEK IZVEDBE

pred izvedbo naložbe vlagatelj vloži vlogo



Eko sklad pregleda in obravnava vlogo



v primeru nepopolne vloge Eko sklad vlagatelja pozove k dopolnitvi vloge
vlagatelj mora dopolniti vlogo v roku 15 dni od vročitve poziva



v primeru popolne vloge Eko sklad vlagatelju izda odločbo in pogodbo



vlagatelj podpisano pogodbo obvezno vrne Eko skladu v roku 15 dni od vročitve



vlagatelj Eko skladu predloži zaključno dokumentacijo



v primeru nepopolne zaključne dokumentacije Eko sklad
vlagatelja pozove k dopolnitvi vloge za izplačilo



v primeru popolne zaključne dokumentacije
izplačilo nepovratnih sredstev v roku 60 dni od prejema zahtevka